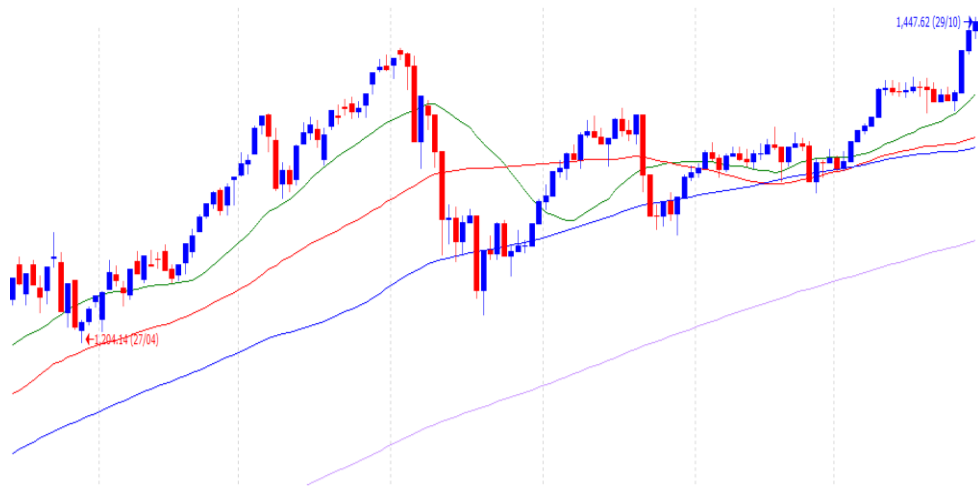


Vn-Index - 6 tháng



VHM BID ĐẨY VN-INDEX TĂNG ĐIỂM PHIÊN THỨ 4 LIÊN TIẾP

- Vn-Index đi ngang trong xu thế tăng nhẹ trong hầu hết phiên, nhưng đã chuyển sang tăng khá tốt từ cuối phiên chiều
- VHM đẩy chỉ số trong suốt cả ngày nhờ lợi nhuận quý 3 được công bố rất tích cực
- Nhiều cổ phiếu ngân hàng như BID ACB VCB chuyển sang tăng tốt trong phiên chiều, là động lực chính đẩy Vn-Index cuối ngày
- Dòng tiền đang tập trung mạnh mẽ vào nhóm bất động sản và xây dựng như HBC KDH NVL PDR
- Tuy nhiên, số lượng mã tăng điểm và giảm điểm khá cân bằng, nhóm giảm mạnh nhất là bảo hiểm và vật liệu xây dựng
- Vn-Index hiện đang mạnh hơn so với kỳ vọng, tuy nhiên áp lực bán và điều chỉnh sẽ ngày càng tăng lên. Mua vào tại vùng khá cao như vậy có thể mang lại nhiều rủi ro trong ngắn hạn

Điểm tin hàng ngày

- Sản xuất công nghiệp cả nước tăng hơn 3% nhưng TP HCM vẫn giảm 16%
Chỉ số sản xuất toàn ngành công nghiệp tháng 10 giảm 1,6% so với cùng kỳ năm trước nhưng vẫn tăng 3,3% sau 10 tháng. Sản xuất công nghiệp ở TP HCM giảm 16% trong 10 tháng.
- 10 tháng năm 2021, CPI tăng 1.81% so với cùng kỳ năm trước
CPI tháng 10 giảm 0.2% so với tháng trước, tăng 1.81% so với cùng kỳ năm trước, và tăng 1.7% so với đầu năm. Đây là mức tăng CPI rất thấp trong nhiều năm qua.
- Giá quặng sắt, than giảm sâu sau động thái can thiệp thị trường của Trung Quốc
Giá than nhiệt giao dịch ở mức 1.033 nhân dân tệ/tấn, giảm 9,7% so với ngày 27/10; và giảm 48% so với mức kỷ lục ghi nhận đầu tuần trước. Quặng 62% Fe nhập khẩu vào miền Bắc Trung Quốc ở mức 112,7 USD/tấn, giảm 5,8% so với ngày 27/10

Giao dịch trong ngày

	Vn-Index	HNX	UPCOM
Đóng cửa	1,444.3	412.1	105.3
Tăng/giảm (+/-)	↑ 6.3	↑ 1.1	↑ 1.0
Tăng/giảm (%)	↑ 0.44%	↑ 0.26%	↑ 0.91%
Khối lượng giao dịch (triệu cp)	946	146	148
Tổng GTGD (tỷ)	27,619	3,226	2,418
GTGD nđt nước ngoài (tỷ)	-4	-15	-2
Cổ phiếu tăng giá	227	136	335
Cổ phiếu giảm giá	235	104	141
Cổ phiếu đứng giá	37	52	76
PE*	17.4	22.2	24.1
PB*	2.8	2.4	3.0
Vốn hóa (ngàn tỷ)*	5,606	441	1,457

*: Dữ liệu từ ngày giao dịch liền trước

Mỗi ngày 1 cổ phiếu

Ngân hàng Thương mại Cổ phần Công thương Việt Nam - Mã: CTG

Giá cổ phiếu hiện tại	31,500
PE hiện tại	9.2
Vốn hóa (tỷ)	150,420

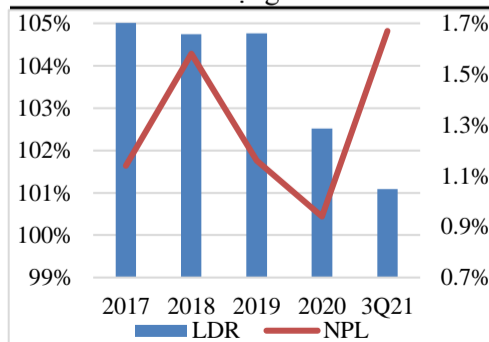
Tỷ VND	2018A	2019A	2020A	2021F	
Doanh thu	28,738	40,519	45,279	49,425	
	yoy	-11.9%	41.0%	11.7%	9.2%
LNST	5,275	9,461	13,694	16,000	
	yoy	-29.0%	79.4%	44.7%	16.8%
Tỷ suất LNST	18.4%	23.4%	30.2%	32.4%	
EPS	1,036	1,966	2,929	3,329	
P/E	42.3	22.3	15.0	9.5	

Nguồn: FiinPro

Cập nhật kết quả kinh doanh quý 3: KHẢ QUAN

- Thu nhập lãi thuần tăng 8.7%. Tín dụng tăng trưởng thấp 0.7% trong quý 3 và cũng chỉ tăng 6.8% trong 9 tháng - mức khá thấp so với các ngân hàng khác. Trong khi đó, huy động tăng trưởng cao hơn ở mức 3.2% trong quý 3, và tăng 8.3% trong 9 tháng. NIM giảm khá mạnh 23 bps yoy về mức 2.8%. Là 1 trong 4 ngân hàng nhà nước, CTG phải chịu trách nhiệm lớn hơn so với các NHTM khác trong việc giảm lãi suất cho vay hỗ trợ doanh nghiệp chịu ảnh hưởng bởi Covid-19. Có khả năng, CTG sẽ phải tung gói hỗ trợ lãi suất lên tới 4,000 tỷ trong 6 tháng cuối năm 2021
- Lãi từ dịch vụ và hoạt động kinh doanh ngoại hối đều tăng nhẹ, lần lượt 9.3% và 4.4%
- Lãi từ hoạt động khác giảm 46.5% do hoạt động thu hồi nợ xấu chững lại vì Covid-19
- Chi phí hoạt động giảm nhẹ 2.7%: Chi phí lương nhân viên vẫn tăng 5.3%, tuy nhiên các khoản chi phí khác đều được kiểm soát giảm so với cùng kỳ
- Chi phí dự phòng rủi ro tín dụng tăng 14.2% yoy, tuy nhiên chất lượng tài sản lại suy giảm: 1) Tỷ lệ nợ xấu tăng từ 0.94% năm 2020, lên 1.34% quý 2/2021, và lên 1.67% trong quý 3/2201; và 2) Tổng số dư nợ xấu (nợ nhóm 3,4,5) tăng mạnh tới 90.1%
- Cuối cùng, LNST tăng nhẹ 5.3%

Chất lượng tài sản



Nguồn: CTG

Cơ cấu khoản cho vay

	3Q2021	2020
Nhóm 1	1,061,583	1,003,015
Nhóm 2	4,925	2,799
Nhóm 3	2,923	1,857
Nhóm 4	11,631	1,612
Nhóm 5	3,543	6,050
Tổng	1,084,606	1,015,333

Nguồn: CTG

Khuyến cáo: Báo cáo này không mang tính chất mời chào mua hay bán bất cứ chứng khoán nào. Các khuyến nghị trong báo cáo này có thể không phù hợp với tất cả các nhà đầu tư. Các thông tin, dự báo và khuyến nghị trong bản báo cáo này được dựa trên các nguồn tin cậy, tuy nhiên, NHSV không đảm bảo chắc chắn sự chính xác hoàn toàn và đầy đủ của các nguồn thông tin này. NHSV không chịu trách nhiệm đối với các lỗi, thiếu sót, sai sót, sơ suất, không chính xác trong tài liệu này