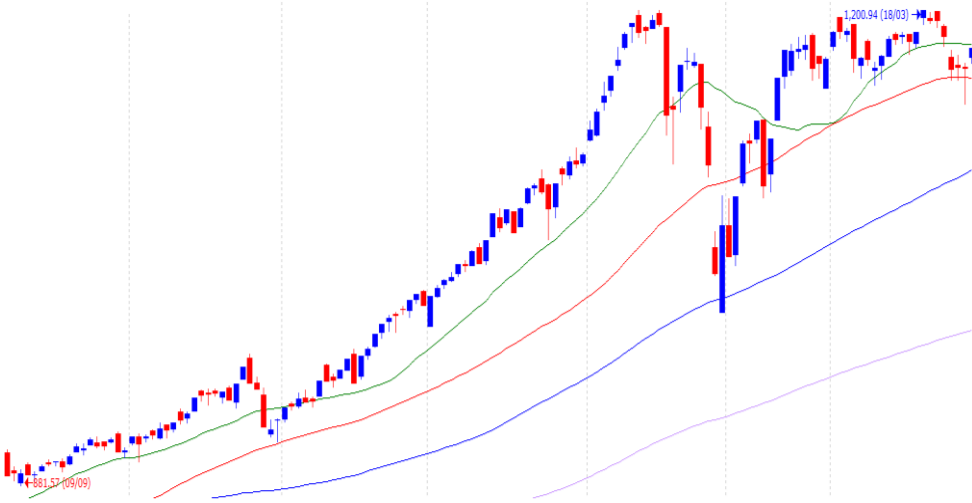


Vn-Index - 6 tháng



HÀNG LOẠT MÃ TĂNG TRẦN, LẦN ĐẦU SAU NHIỀU THÁNG HOSE KHÔNG BỊ NGHÈN MẠNG

- Vn-Index tăng tốt mỗi lúc 1 cao hơn trong suốt cả phiên giao dịch
- Có tới 44 cổ phiếu tăng trần như TCM CII FLC HAG..
- Số lượng mã tăng điểm gần gấp 4 lần số mã giảm điểm, dòng tiền lan tỏa ở hầu hết cổ phiếu và nhóm ngành
- HOSE đã không bị nghẽn mạng lần đầu tiên sau nhiều tháng do thanh khoản giảm ở mức rất thấp
- Thanh khoản giảm: 12.1% thấp hơn trung bình 20 phiên, và 13.5% thấp hơn ngày giao dịch liền trước.
- Khối ngoại bán ròng 27 phiên liên tiếp, tập trung bán KDH (-180 tỷ) VCB (-157 tỷ) HPG (-66 tỷ) VNM (-43 tỷ)

Điểm tin hàng ngày

- GDP quý I tăng 4,48%
Tốc độ tăng trưởng tổng sản phẩm quốc nội quý I ước đạt 4,48%, cao hơn 0,8 điểm phần trăm so với quý 1/2020 và ngang bằng mức tăng trưởng quý 4/2020. Công nghiệp chế biến, chế tạo tiếp tục đóng vai trò động lực dẫn dắt tăng trưởng của nền kinh tế. Trong đó, khu vực nông, lâm nghiệp và thủy sản tăng 3,16%, khu vực công nghiệp và xây dựng tăng 6,3%, và khu vực dịch vụ tăng 3,34%. Theo đánh giá của chúng tôi, mức tăng trưởng quý 1 là hơi thấp so với mục tiêu tăng trưởng khoảng 6.5% cho cả năm 2021.
- CPI tháng 3/2021 giảm 0,27%
CPI tháng 3/2021 giảm 0,27% so với tháng trước do nhu cầu mua sắm của người tiêu dùng sau Tết Nguyên đán giảm theo quy luật hàng năm. Như vậy, CPI tăng 1,31% so với tháng 12/2020.
- Tín dụng đến 19/3 tăng 1,47%, huy động vốn chỉ tăng 0,54%
Tính đến thời điểm 19/3/2021, huy động vốn của các tổ chức tín dụng tăng 0,54% (cùng thời điểm năm 2020 tăng 0,51%); tín dụng của nền kinh tế tăng 1,47% (cùng thời điểm năm 2020 tăng 0,68%).
- Ngân hàng lạc quan với tín dụng
NHNN cấp chỉ tiêu tăng trưởng tín dụng lần một cho các TCTD theo hướng thận trọng, thấp hơn con số năm trước. Tuy nhiên, một số ngân hàng đặt kế hoạch tăng trưởng tín dụng cao hơn hạn mức được NHNN giao lần một như VIB 31%, MSB 25%...

Giao dịch trong ngày

	Vn-Index	HNX	UPCOM
Đóng cửa	1,175.7	276.2	80.5
Tăng/giảm (+/-)	↑ 13.5	↑ 5.2	↑ 0.7
Tăng/giảm (%)	↑ 1.16%	↑ 1.92%	↑ 0.84%
Khối lượng giao dịch (triệu cp)	593	170	57
Tổng GTGD (tỷ)	12,190	2,514	819
GTGD nft nước ngoài (tỷ)	-154	-20	-6
Cổ phiếu tăng giá	392	140	10
Cổ phiếu giảm giá	83	71	94
Cổ phiếu đứng giá	34	66	47
PE*	18.0	18.2	29.0
PB*	2.5	1.7	2.1
Vốn hóa (ngàn tỷ)*	4,390	324	1,067

*: Dữ liệu từ ngày giao dịch liền trước

Mỗi ngày 1 cổ phiếu

Công ty cổ phần Xây lắp điện 1 - Mã: PC1

Giá cổ phiếu tại ngày 28/03/2021	28,300
PE hiện tại	10.5
Vốn hóa (tỷ)	5,286

Tỷ VND	2017A	2018A	2019A	2020F	
Doanh thu	3,161	5,084	5,845	6,657	
	yoy	5.1%	60.9%	15.0%	13.9%
LNST	237	467	358	505	
	yoy	-22%	97.1%	-23.3%	41.2%
Tỷ suất LNST	7.5%	9.2%	6.1%	7.6%	
EPS	2,050	3,514	2,021	2,642	
P/E	13.5	7.9	13.7	10.7	

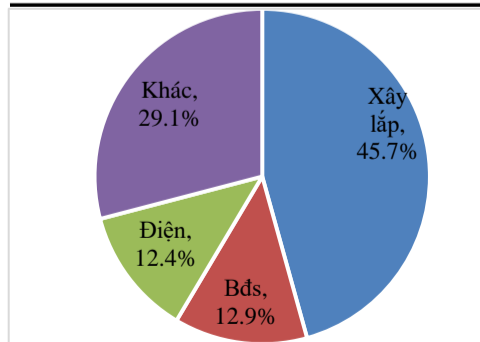
Nguồn: FiinPro

Cập nhật kết quả kinh doanh quý 4/2020: KHẢ QUAN

- Mạng xây lắp điện: doanh thu và LN gộp tăng lần lượt 72% và 136% trong quý 4. Trong năm 2021, doanh thu xây lắp điện được kỳ vọng vẫn sẽ tăng trưởng mạnh ~35% do các chủ sở hữu các dự án điện gió sẽ nhanh chóng hoàn thành các trang trại điện gió trước khi FiT hết hạn vào tháng 11/2021.
- Mạng thủy điện: doanh thu và LN gộp tăng lần lượt 88% và 95% nhờ lượng mưa tiếp tục phục hồi từ quý 3/2020 và đóng góp từ nhà máy thủy điện mới gồm Mông An (30 MW), Sông Nhiệm 4 (6 MW) và Bảo Lạc B (18 MW) đi vào hoạt động trong quý 1 và quý 3/2020.
- Mạng bất động sản: doanh thu và LN gộp tăng lần lượt 292% và 174% nhờ bàn giao dự án bất động sản PCC1 Thanh Xuân và không có dự án lớn nào được bàn giao trong năm 2019. Tuy nhiên, PC1 nhiều khả năng sẽ không bàn giao dự án bất động sản nào trong năm 2021
- Chi phí tài chính thuần tăng ~20 tỷ do chi phí lãi vay tăng. Số dư nợ vay đã tăng ~710 tỷ để đầu tư cho các dự án thủy điện mới
- Chi phí bán hàng và quản lý tăng 94.5% (tương đương 56 tỷ) do chi phí hoa hồng tăng và nhiều dự án đi vào hoạt động khiến chi phí mua ngoài tăng

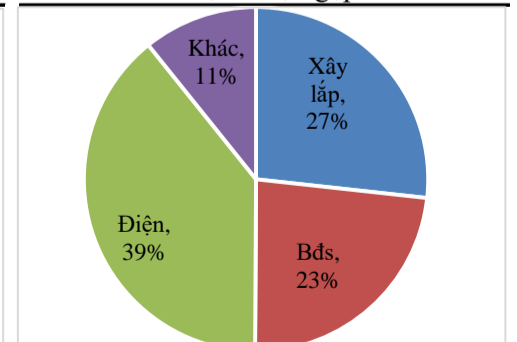
Nhờ đó, LNST đã tăng 138%

Cơ cấu doanh thu 2020



Nguồn: PC1

Cơ cấu lợi nhuận gộp 2020



Nguồn: PC1

Khuyến cáo: Báo cáo này không mang tính chất mời chào mua hay bán bất cứ chứng khoán nào. Các khuyến nghị trong báo cáo này có thể không phù hợp với tất cả các nhà đầu tư. Các thông tin, dự báo và khuyến nghị trong bản báo cáo này được dựa trên các nguồn tin cậy, tuy nhiên, NHSV không đảm bảo chắc chắn sự chính xác hoàn toàn và đầy đủ của các nguồn thông tin này. NHSV không chịu trách nhiệm đối với các lỗi, thiếu sót, sai sót, sơ suất, không chính xác trong tài liệu này