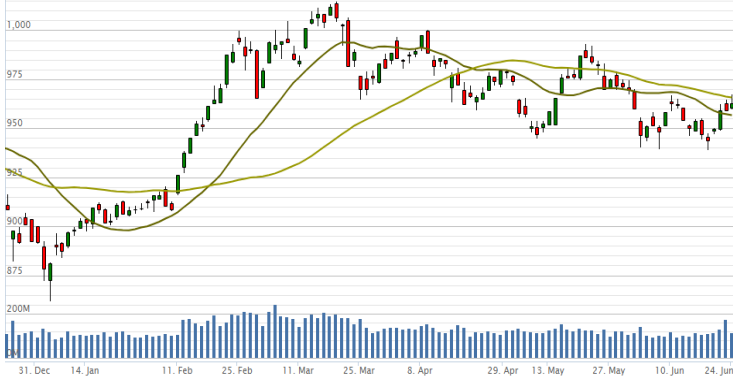


Vn-Index - 6 tháng



THỊ TRƯỜNG ĐIỀU CHỈNH CUỐI PHIÊN, ÁP LỰC BÁN VẤN KHẢ LỚN TẠI VÙNG GIÁ CAO

- Thị trường tăng trong suốt phiên, dù có giảm nhẹ từ đỉnh cuối phiên chiều nhưng vẫn đóng cửa tăng điểm
- VNM và VHM giảm trong phiên ATC là lý do khiến Vn-Index giảm điểm cuối phiên chiều
- VIC VCB VHM SAB đóng góp tới 5.7 điểm vào mức tăng của Vn-Index, do đó, nếu loại trừ những cổ phiếu này thì Vn-Index sẽ giảm điểm. Số lượng cổ phiếu giảm điểm nhiều hơn số lượng tăng điểm
- Áp lực bán tại vùng giá cao vẫn lớn
- Thanh khoản giảm mạnh: 2% cao hơn trung bình 20 phiên, nhưng 37% thấp hơn ngày giao dịch liền trước.
- Khối ngoại bán ròng, tập trung bán SBT (107 tỷ) VNM (24 tỷ) VHM (24 tỷ)

Bản tin hàng ngày

- Mỹ - Trung sẽ đàm phán thương mại ở G20
Washington và Bắc Kinh đã chuẩn bị các kế hoạch cho đàm phán thương mại trong cuộc gặp Trump - Tập bên lề hội nghị G20.
- Chứng khoán châu Á lên sát đỉnh 6 tuần
Thị trường chứng khoán châu Á tăng nhẹ trong phiên 24/6 với kỳ vọng hai nhà lãnh đạo của Mỹ và Trung Quốc sẽ gặp mặt và giúp nối lại đàm phán thương mại song phương.

Giao dịch trong ngày

	Vn-Index	HNX	UPCOM
Đóng cửa	962.9	104.8	55.2
Tăng/giảm (+/-)	↑ 3.7	↓ -0.1	↑ 0.0
Tăng/giảm (%)	↑ 0.38%	↓ -0.07%	↑ 0.05%
Khối lượng giao dịch (triệu cp)	114	25	17
Tổng GTGD (tỷ)	2,543	318	385
GTGD nđt nước ngoài (tỷ)	-89	1	-4
Cổ phiếu tăng giá	115	61	97
Cổ phiếu giảm giá	166	74	80
Cổ phiếu đứng giá	67	56	47
PE*	16.6	9.4	17.9
PB*	2.5	1.1	2.0
Vốn hóa (ngàn tỷ)*	3,246	189	990

*: Dữ liệu từ ngày giao dịch liền trước

Mỗi ngày 1 cổ phiếu

Công ty cổ phần Chứng khoán SSI - Mã: SSI

Giá cổ phiếu tại ngày 24/6/2019	24,900
PE hiện tại	9.2
Vốn hóa (tỷ)	12,780

Tỷ VND	2016A	2017A	2018A	2019E
Doanh thu	2,217	2,898	3,673	3,775
yoy	43.2%	30.7%	26.7%	2.8%
LNST	877	1,162	1,305	1,361
yoy	5%	32.5%	12.3%	4.3%
Tỷ suất LNST	39.6%	40.1%	35.5%	36.0%
EPS	1,565	2,036	2,248	2,344
P/E	16.04	12.33	11.17	10.62

Nguồn: FiinPro và kế hoạch lợi nhuận SSI 2019

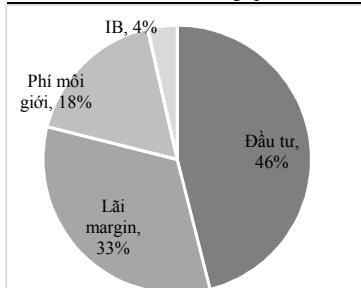
Triển vọng: TRUNG LẬP

- Giá trị giao dịch toàn thị trường đang giảm sâu
Giá trị giao dịch 3 sàn HOSE, HNX, và UPCOM tính đến ngày 19/6/2019 đạt 499 ngàn tỷ, giảm mạnh 47% so với cùng kỳ 2018. Nguồn thu từ lãi margin và phí môi giới (chịu tác động trực tiếp từ giá trị giao dịch toàn thị trường) chiếm 50% cơ cấu lợi nhuận gộp của SSI. Do đó, việc giá trị giao dịch toàn thị trường giảm mạnh chắc chắn sẽ khiến kết quả kinh doanh của SSI giảm. Theo đó, LNST quý 1/2019 của HCM chỉ đạt 199 tỷ, giảm tới 52% yoy.

- Hoạt động tự doanh cũng sẽ bị ảnh hưởng
Diễn biến giá cổ phiếu trên TTCK từ đầu năm 2019 không thực sự khả quan. Dù Vn-Index tăng 7.3% từ đầu năm, nhưng do 1 số cổ phiếu vốn hóa lớn ảnh hưởng lớn đến Index như VCB VIC vẫn đang ở mức cao nên nhiều cổ phiếu đã giảm sâu. Tại BCTC quý 1 2019, các mã có số dư đầu tư lớn (> 150 tỷ) của SSI là GEX DBC ELC FPT OPC SGN, hầu hết đều có diễn biến giá không khả quan trong quý 2/2019.

- Giá cổ phiếu cũng đã giảm mạnh
Giá cổ phiếu SSI đã giảm ~40% từ đỉnh 42,000 xuống còn 25,200/cổ phiếu. Triển vọng của SSI phụ thuộc hoàn toàn vào triển vọng của TTCK Việt Nam nói chung về cả giá trị giao dịch và điểm số.

Cơ cấu lợi nhuận gộp 2018



Nguồn: SSI

Giá 1 số cổ phiếu trong quý 2/2019

	Giá hiện tại	% tăng/giảm
DBC	21,900	-0.9%
ELC	6,800	2.7%
FPT	45,400	12.0%
GEX	21,500	-6.9%
OPC	46,000	-5.9%
SGN	91,000	-0.1%
PLX	63,000	10.4%
DHC	42,550	21.6%

Nguồn: FiinPro

Khuyến cáo: Báo cáo này không mang tính chất mời chào mua hay bán bất cứ chứng khoán nào. Các khuyến nghị trong báo cáo này có thể không phù hợp với tất cả các nhà đầu tư. Các thông tin, dự báo và khuyến nghị trong bản báo cáo này được dựa trên các nguồn tin cậy, tuy nhiên, NHSV không đảm bảo chắc chắn sự chính xác hoàn toàn và đầy đủ của các nguồn thông tin này. NHSV không chịu trách nhiệm đối với các lỗi, thiếu sót, sai sót, s or suất, không chính xác trong tài liệu này