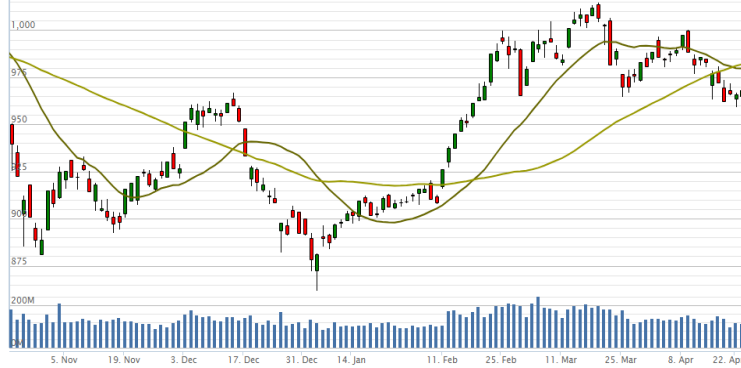


23 Tháng Tư 2019

Vn-Index - 6 tháng



THỊ TRƯỜNG PHÂN HÓA, DÒNG TIỀN TẬP TRUNG VÀO NHÓM ĐẦU KHÍ

- Thị trường đi ngang trong hầu hết phiên giao dịch, dù đã có đà tăng nhẹ đầu phiên chiều nhưng đã sớm điều chỉnh trở lại sau đó
- Thị trường khá phân hóa, dòng tiền tập trung vào nhóm đầu khí và 1 vài cổ phiếu khác như VIC VRE, trong khi đó, VNM VHM và nhóm chứng khoán vẫn bị bán khá mạnh
- Diễn biến giá nhóm vốn hóa lớn rất kém khả quan
- Thanh khoản tăng: 5% cao hơn trung bình 20 phiên, và 16% cao hơn ngày giao dịch liền trước.
- Khối ngoại bán ròng, tập trung bán VIC (194 tỷ) VNM (44 tỷ)

Bản tin hàng ngày

- Mỹ thất chặt trừng phạt Iran, giá dầu tăng hơn 2%
- Giá dầu WTI và Brent đã tăng lên mức 65.7 và 74.34 USD/thùng, lên đỉnh gần 6 tháng do lo ngại nguồn cung toàn cầu thắt chặt sau khi Mỹ thông báo mạnh tay hơn nữa trong trừng phạt Iran. Theo đó, Mỹ thông báo sẽ dừng miễn trừ trừng phạt đối với 8 nền kinh tế mua dầu từ Iran trong tháng 5.

Giao dịch trong ngày

Đóng cửa	
Tăng/giảm (+/-)	↑
Tăng/giảm (%)	↑
Khối lượng giao dịch (triệu cp)	
Tổng GTGD (tỷ)	
GTGD nđt nước ngoài (tỷ)	
Cổ phiếu tăng giá	
Cổ phiếu giảm giá	
Cổ phiếu đứng giá	
PE*	
PB*	
Vốn hóa (ngàn tỷ)*	

Vn-Index	HNX	UPCOM
968.0	106.3	55.7
2.1 ↑	0.7 ↑	0.0
0.22% ↑	0.62% ↑	0.06%
112	28	7
2,848	345	112
-213	-2	5
156	89	97
122	66	72
68	59	48
16.4	10.0	17.2
2.5	1.1	2.0
3,172	202	980

*: Dữ liệu từ ngày giao dịch liền trước

Mỗi ngày 1 cổ phiếu

Tổng Công ty Phát triển Đô thị Kinh Bắc - Mã: KBC

Giá cổ phiếu tại ngày 23/4/2019	14,500
PE hiện tại	9.1
Vốn hóa (tỷ)	6,671

Tỷ VND	2016A	2017A	2018A	2019E
Doanh thu	1,972	1,260	2,491	3,065
yoy	37.5%	-36.1%	97.7%	23.0%
LNST	557	585	746	838
yoy	-8.9%	4.9%	27.7%	12.3%
Tỷ suất LNST	28.3%	46.4%	30.0%	27.3%
EPS	1,186	1,244	1,588	1,784
P/E	10.08	9.61	7.53	8.13

Nguồn: FiinPro

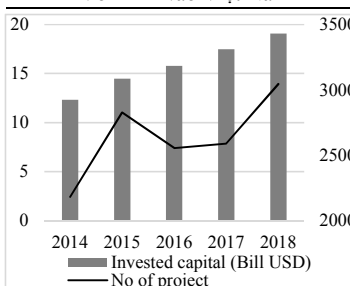
Triển vọng: TRUNG LẬP

- Giá trị đầu tư FDI vào Việt Nam đang ngày càng tăng
Vốn đầu tư FDI giải ngân vào Việt Nam trong giai đoạn 2014-2018 tăng tương đương bình quân 11.5%/năm và tăng liên tục qua các năm. Cổ phiếu KBC có sự liên hệ chặt chẽ với câu chuyện FDI và tiềm năng của câu chuyện này vẫn còn nguyên vẹn.

- Nhiều dự án lớn đang trong quá trình đàm phán
KBC dự kiến hạch toán bán 110 ha đất trong năm 2019, chủ yếu tại KCN Quang Châu, Nam Sơn Hạp Lĩnh, và Tân Phú Trung. Trong đó, nhiều khách hàng lớn đang trong quá trình đàm phán với tổng diện tích đất là 232 ha, bao gồm: Lenovo, Goertek, Hanwa Qcel, Foxconn, Jinko Solar, Pegatron, WNC, Gwan Hsia, Fousin. Ngoài ra, KBC đang phát triển 2 khu đô thị tại Phúc Ninh và Trảng Duệ với tổng diện tích đất thương phẩm là 13.5 ha và 21 ha, và sẽ hạch toán lợi nhuận trong năm 2019-2020.

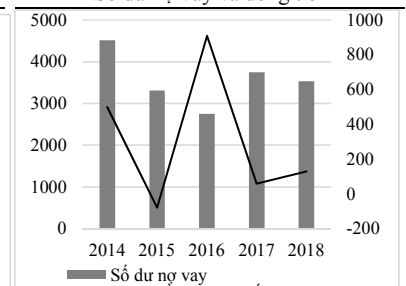
- Tuy nhiên, rủi ro tài chính và gánh nặng thuế ngày càng lớn
Tổng số dư nợ vay và số thuế thu nhập hoãn lại phải trả cuối năm 2018 là 3,537 tỷ và 664 tỷ, khoản phải trả người bán cũng rất lớn là 1,244 tỷ. Trong khi đó số dư tiền và đồng tiền tạo ra năm 2018 rất thấp là 227 tỷ và 129 tỷ. KBC hiện vẫn đang nợ cổ tức 2017 và 2018 với số tiền tổng là 940 tỷ chưa được hạch toán trên bctc.

Vốn FDI vào Việt Nam



Nguồn: Tổng cục thống kê

Số dư nợ vay và đồng tiền



Nguồn: Báo cáo tài chính

Khuyến cáo: Báo cáo này không mang tính chất mời chào mua hay bán bất cứ chứng khoán nào. Các khuyến nghị trong báo cáo này có thể không phù hợp với tất cả các nhà đầu tư. Các thông tin, dự báo và khuyến nghị trong bản báo cáo này được dựa trên các nguồn tin cậy, tuy nhiên, NHSV không đảm bảo chắc chắn sự chính xác hoàn toàn và đầy đủ của các nguồn thông tin này. NHSV không chịu trách nhiệm đối với các lỗi, thiếu sót, sai sót, s ơ suất, không chính xác trong tài liệu này