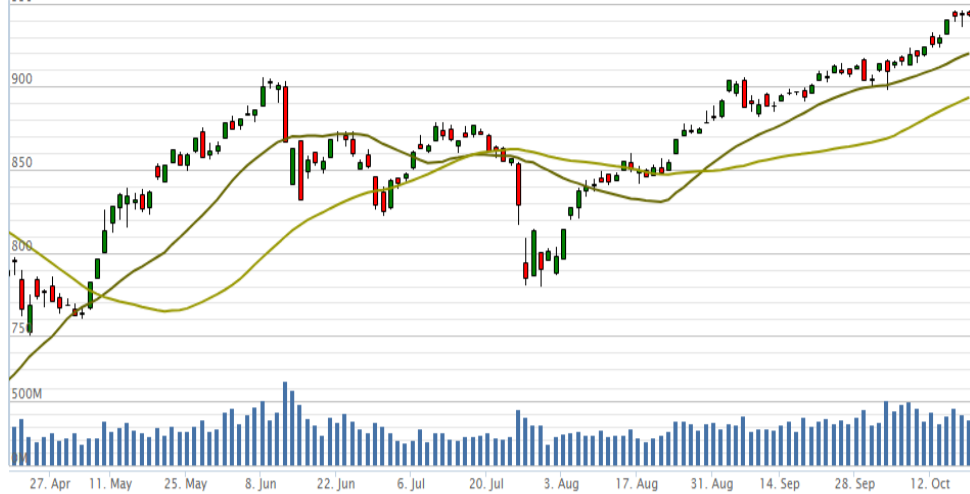


## Vn-Index - 6 tháng



## THỊ TRƯỜNG ĐI NGANG VÀ PHÂN HÓA SÂU SẮC Ở VÙNG GIÁ CAO

- Vn-Index tăng nhẹ trong phiên sáng, nhưng đã chuyển sang giảm nhẹ trong hầu hết phiên chiều, và hồi phục cuối phiên chiều
- Thị trường tiếp tục phân hóa sâu sắc: dòng tiền tập trung vào nhóm cổ phiếu có cơ hội đầu tư riêng như CTG MSN GVR, trong khi đó cổ phiếu cùng ngành có thể vẫn giảm
- Như vậy, Vn30 đã tăng cao hơn mức đóng cửa năm 2019, và ở vùng gần cao nhất năm 2020
- Nhóm tăng mạnh là chứng khoán, bảo hiểm, sẫm lớp, và hàng tiêu dùng; trong khi đó nhóm giảm mạnh là bán lẻ, tiện ích, và xây dựng
- Thanh khoản giảm: 4.6% cao hơn trung bình 20 phiên, nhưng 12.7% thấp hơn ngày giao dịch liền trước.
- Khối ngoại tiếp tục bán ròng 18 phiên liên tiếp, tập trung bán CTG (174 tỷ) MSN (123 tỷ) VPB (48 tỷ) VHM (47 tỷ)

### Bản tin hàng ngày

- Trình Quốc hội chỉ tiêu GDP năm 2021 tăng 6%  
Chính phủ vừa gửi báo cáo "Tình hình thực hiện Kế hoạch phát triển kinh tế - xã hội năm 2020, dự kiến Kế hoạch phát triển kinh tế - xã hội năm 2021" đến Quốc hội. Chính phủ dự kiến 12 chỉ tiêu chủ yếu của năm 2021, trong đó GDP tăng khoảng 6% so với năm 2020, và CPI bình quân khoảng 4%. Đây có thể nói là mức tăng trưởng khá thấp so với kỳ vọng và dự đoán của nhiều tổ chức kinh tế (từ 6.5% đến 8.1%).
- Nhu cầu điện tiêu dùng tăng hơn 13% trong tháng 9  
Trong tháng 9, sản lượng điện thương phẩm toàn EVN đạt 19,93 tỷ kWh, tăng 1,05% so với tháng 8 và tăng 8,41% so với cùng kỳ năm ngoái. Trong đó, điện cấp cho công nghiệp - xây dựng tăng 7,7%, điện cấp cho quản lý tiêu dùng tăng 13,17%, và điện cấp cho dịch vụ thương mại giảm 10,99% so với cùng kỳ năm 2019. Lũy kế 9 tháng năm 2020, sản lượng điện thương phẩm toàn EVN đạt 162,31 tỷ kWh, tăng 3,09% so với cùng kỳ năm trước đó.
- Dệt may có đơn hàng trở lại, công nhân quay lại nhà máy  
Các doanh nghiệp dệt may đang tuyển công nhân hoặc gọi công nhân quay lại làm việc. Một số doanh nghiệp sản xuất ở ngành dệt may, da giày đã có đơn hàng trở lại, đủ cho vận hành sản xuất đến cuối năm.

## Giao dịch trong ngày

	Vn-Index	HNX	UPCOM
Đóng cửa	943.7	140.9	64.0
Tăng/giảm (+/-)	↑ 0.4	↑ 1.1	↑ 0.1
Tăng/giảm (%)	↑ 0.04%	↑ 1.76%	↑ 0.16%
Khối lượng giao dịch (triệu cp)	353	47	25
Tổng GTGD (tỷ)	6,921	740	365
GTGD nđt nước ngoài (tỷ)	-369	1	-14
Cổ phiếu tăng giá	205	76	103
Cổ phiếu giảm giá	197	76	78
Cổ phiếu đứng giá	66	61	58
PE*	15.7	11.1	19.7
PB*	2.1	1.2	1.8
Vốn hóa (ngàn tỷ)*	3,360	246	875

\*: Dữ liệu từ ngày giao dịch liền trước

## Mỗi ngày 1 cổ phiếu

### Công ty Cổ phần Đường Quảng Ngãi - Mã: QNS

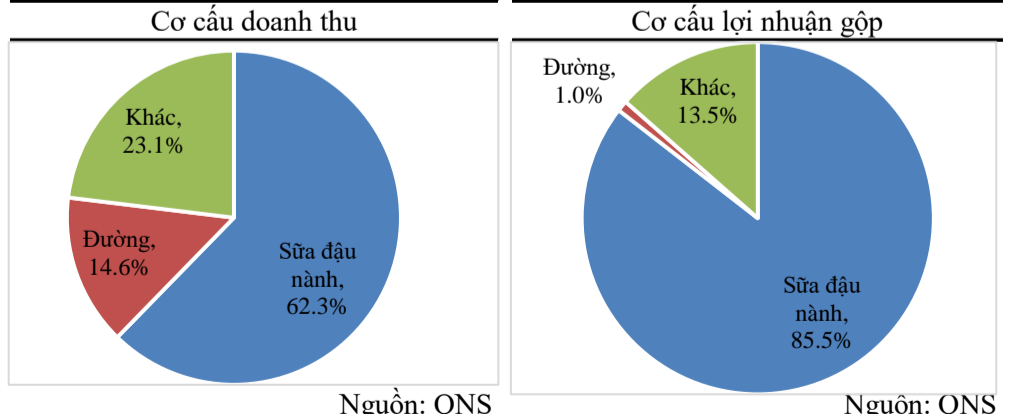
Giá cổ phiếu tại ngày 19/10/2020	32,100
PE hiện tại	9.8
Vốn hóa (tỷ)	11,672

Tỷ VND	2017A	2018A	2019A	2020F	
Doanh thu	7,633	8,031	7,681	6,853	
	yoy	9.5%	5.2%	-4.4%	-10.8%
LNST	1,027	1,240	1,292	1,100	
	yoy	-27%	20.8%	4.1%	-14.8%
Tỷ suất LNST	13.5%	15.4%	16.8%	16.1%	
EPS	4,211	4,155	3,583	3,082	
P/E	7.6	7.7	9.0	10.4	

Nguồn: FiinPro

## Cập nhật kết quả kinh doanh sơ bộ quý 3/2020: TRUNG LẬP

- QNS công bố kết quả kinh doanh Q3/2020 không thực sự khả quan: Doanh thu thuần giảm nhẹ -5,5% yoy và LNST giảm -16,6% yoy do tác động của giãn cách xã hội tại Đà Nẵng là khá nghiêm trọng. Chi phí bán hàng được thắt chặt và giảm khoảng 16% yoy, trong khi chi phí quản lý doanh nghiệp không đổi. Lũy kế 9 tháng 2020, QNS đạt 5,116 tỷ doanh thu thuần (-15,4% yoy) và 676 tỷ LNST (-16,2% yoy).
- 9 tháng 2020, doanh thu sữa đậu nành đạt 3,06K tỷ (-7,9% yoy): sản lượng tiêu thụ đạt 195 triệu lít (-9% yoy), và giá bán trung bình sữa đậu nành tăng nhẹ 1.4%, do QNS tăng giá kể từ tháng 7/2019 (giá bán đã tăng 4%). Khu vực miền Trung thường chiếm 22-23% doanh thu sữa đậu nành của QNS, do đó, QNS chịu tác động mạnh hơn từ làn sóng Covid-19 lần thứ hai (từ cuối tháng 7 đến cuối tháng 9) tại Đà Nẵng, Quảng Nam, và Quảng Ngãi.
- Doanh thu từ hàng thực phẩm đồ uống khác (bia, nước khoáng và bánh kẹo) giảm 12-16% yoy và cũng bị ảnh hưởng bởi làn sóng Covid-19 thứ 2 tại miền Trung.
- Màng đường: sản lượng tiêu thụ tăng +30% yoy và giá bán trung bình cũng cải thiện do Bộ Công Thương có quyết định về việc tiến hành điều tra đối với đường nhập khẩu Thái Lan (khởi xướng từ ngày 21/9 nhưng đề xuất được đưa ra từ đầu tháng 8).



**Khuyến cáo:** Báo cáo này không mang tính chất mời chào mua hay bán bất cứ chứng khoán nào. Các khuyến nghị trong báo cáo này có thể không phù hợp với tất cả các nhà đầu tư. Các thông tin, dự báo và khuyến nghị trong bản báo cáo này được dựa trên các nguồn tin cậy, tuy nhiên, NHSV không đảm bảo chắc chắn sự chính xác hoàn toàn và đầy đủ của các nguồn thông tin này. NHSV không chịu trách nhiệm đối với các lỗi, thiếu sót, sai sót, sơ suất, không chính xác trong tài liệu này