

Vn-Index - 6 tháng



TIẾP TỤC KÉO TRỤ, SỐ MÃ GIẢM HƠN GẤP ĐÔI SỐ MÃ TĂNG

- Vn-Index đi ngang trong phiên sáng, giảm nhẹ đầu phiên chiều, nhưng đã quay sang tăng điểm từ giữa phiên chiều
- Vài cổ phiếu trụ như VIC GAS MSN VNM SAB tiếp tục tăng điểm đẩy chỉ số
- Tuy nhiên, số lượng mã giảm điểm lại hơn gấp đôi số mã tăng điểm
- Dòng tiền tập trung mạnh vào nhóm chứng khoán
- Ngược lại, nhóm giảm mạnh nhất là xây dựng
- Áp lực bán đang có dấu hiệu gia tăng mạnh tại vùng giá cao này. Nhà đầu tư nên kiên nhẫn chờ đợi điều chỉnh rồi mới mua vào. Mua vào ở thời điểm hiện tại sẽ tạo ra rủi ro ngắn hạn rất lớn
- Thanh khoản giảm: 7.6% cao hơn trung bình 20 phiên, nhưng 9% thấp hơn ngày giao dịch liền trước
- Khối ngoại mua ròng, họ mua nhiều VNM SSI HDB VND STB, và bán ra nhiều VHM DGC

Điểm tin hàng ngày

- Gần 20 nhà máy thép tại Trung Quốc ngừng hoạt động vì thiếu điện, giá quặng lao dốc
- Giá quặng 62% Fe nhập khẩu vào miền Bắc Trung Quốc ngày 17/8 là 100,2USD/tấn, giảm 4% so với ngày trước đó.
- HBC: phát hành 5 triệu cp riêng lẻ cho đối tác Nhật Bản với giá 32,500 đồng/cp, tương đương 2% vốn điều lệ
- PVN muốn xây tổ hợp lọc, dự trữ dầu gần 20 tỷ USD
- PVN kiến nghị xây dựng tổ hợp lọc hoá dầu và kho dự trữ dầu thô, xăng dầu quốc gia, với tổng vốn đầu tư 17-18,5 tỷ USD cho hai giai đoạn

Giao dịch trong ngày

	Vn-Index	HNX	UPCOM
Đóng cửa	1,273.7	301.2	92.6
Tăng/giảm (+/-)	↓ -1.6	↓ -1.4	↓ -0.5
Tăng/giảm (%)	↓ -0.13%	↓ -0.46%	↓ -0.48%
Khối lượng giao dịch (triệu cp)	559	69	29
Tổng GTGD (tỷ)	14,082	1,084	546
GTGD nft nước ngoài (tỷ)	134	16	-22
Cổ phiếu tăng giá	132	79	108
Cổ phiếu giảm giá	311	107	159
Cổ phiếu đứng giá	81	59	82
PE*	13.5	15.5	15.2
PB*	2.1	1.7	2.3
Vốn hóa (ngàn tỷ)*	5,099	357	1,281

*: Dữ liệu từ ngày giao dịch liền trước

Mỗi ngày 1 cổ phiếu

Công ty Cổ phần Xây dựng Coteccons - Mã: CTD

Giá cổ phiếu hiện tại	66,800
PE hiện tại	na
Vốn hóa (tỷ)	5,031

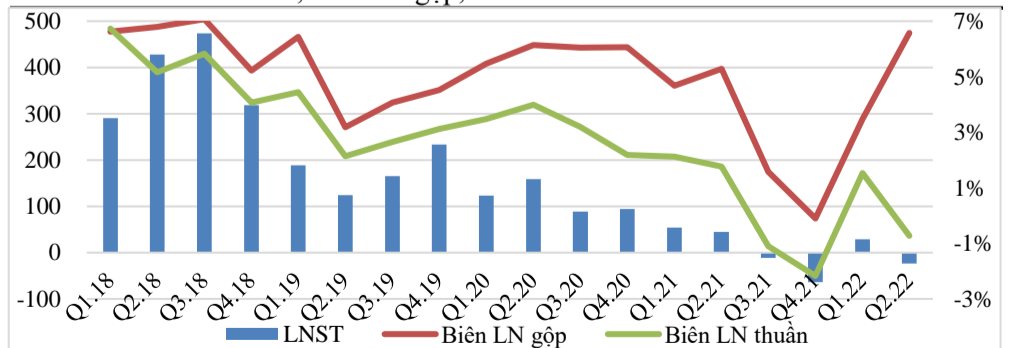
Tỷ VND	2019A	2020A	2021A	2022F	
Doanh thu	23,733	14,558	9,078	15,010	
	yoy	-16.9%	-38.7%	-37.6%	65.3%
LNST	711	334	24	20	
	yoy	-52.9%	-53.0%	-92.8%	-16.7%
Tỷ suất LNST	3.0%	2.3%	0.3%	0.1%	
EPS	8,320	4,219	303	268	
P/E	8.1	16.0	222.2	249.7	

Nguồn: FiinPro

Cập nhật kết quả kinh doanh quý 2: TRUNG LẬP

- Doanh thu tăng trưởng tốt 29% nhờ thị trường xây dựng cũng đang dần hồi phục sau đại dịch Covid-19
- Biên lợi nhuận gộp tăng từ 5.3% lên 6.6% dù giá vật liệu xây dựng tăng rất cao trong quý 2. Theo lý giải từ phía ban lãnh đạo, CTD đã tiết giảm được nhiều loại chi phí, và gia tăng hiệu quả các gói thầu. Do đó, LN gộp tăng 60%
- Doanh thu tài chính thuần tăng thêm 58 tỷ do CTD nhận được 114 tỷ lãi từ cho vay, đầu tư góp vốn
- Chi phí quản lý tăng 195% (tương đương 238 tỷ) do CTD ghi nhận 256 tỷ chi phí dự phòng, trong đó có 242 tỷ dự phòng cho khoản phải thu dự án D'Capitale (Tập đoàn Tân Hoàng Minh là chủ đầu tư). Như vậy, CTD đã trích lập dự phòng đầy đủ 484 tỷ cho dự án này.
- Cuối cùng, LNST lỗ 23.8 tỷ, chủ yếu do tăng trích lập dự phòng phải thu

LNST, biên LN gộp, và biên LN thuần của CTD



Nguồn: CTD

Khuyến cáo: Báo cáo này không mang tính chất mời chào mua hay bán bất cứ chứng khoán nào. Các khuyến nghị trong báo cáo này có thể không phù hợp với tất cả các nhà đầu tư. Các thông tin, dự báo và khuyến nghị trong bản báo cáo này được dựa trên các nguồn tin cậy, tuy nhiên, NHSV không đảm bảo chắc chắn sự chính xác hoàn toàn và đầy đủ của các nguồn thông tin này. NHSV không chịu trách nhiệm đối với các lỗi, thiếu sót, sai sót, sơ suất, không chính xác trong tài liệu này