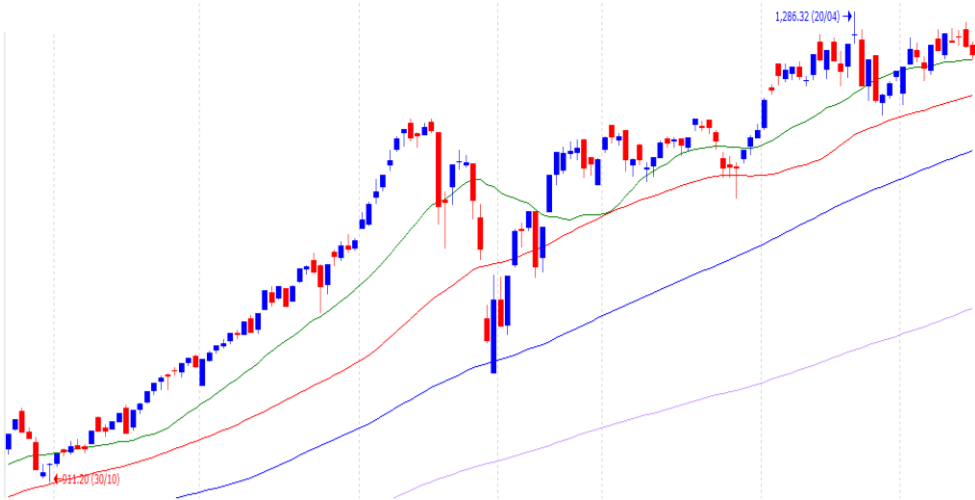


Vn-Index - 6 tháng



THỊ TRƯỜNG TIẾP TỤC ĐIỀU CHỈNH, DÒNG TIỀN TẬP TRUNG QUAY TRỞ LẠI VỚI NHÓM THÉP

- Vn-Index đi ngang trong hầu hết phiên sáng, nhưng đã bắt đầu giảm điểm từ cuối phiên sáng sau khi nhiều thông tin Covid-19 cho thấy đợt Covid-19 lần này phức tạp hơn các đợt Covid trước khá nhiều
- Số lượng mã giảm điểm gấp đôi số mã tăng điểm. 3 mã vốn hóa lớn nhất sàn là VCB VIC VHM đóng góp lớn nhất vào chiều giảm
- Tuy nhiên, thị trường phân hóa gay gắt, nhiều mã tăng điểm rất tốt như NVL STB DGW FPT
- Dòng tiền tập trung vào nhóm thép và dầu khí
- Hôm nay tiếp tục là 1 phiên điều chỉnh khi thị trường giảm nhẹ với thanh khoản thấp hơn. Vn-Index đang giao dịch tại vùng hỗ trợ tại MA20, và hôm nay là phiên mua vào hợp lý
- Thanh khoản giảm: 7.1% cao hơn trung bình 20 phiên, nhưng 3.5% thấp hơn ngày giao dịch liền trước.

Điểm tin hàng ngày

- MSN: Alibaba và Baring Private Equity Asia rót 400 triệu USD vào The CrownX
Nhóm nhà đầu tư gồm Alibaba và Baring Private Equity Asia sẽ rót 400 triệu USD để sở hữu 5,5% vốn The CrownX (cổ phần phát hành mới). Sau giao dịch, Tập đoàn Masan còn sở hữu 80,2% vốn The CrownX. Masan đang đàm phán một giao dịch đầu tư chiến lược với những nhà đầu tư khác trị giá từ 300 - 400 triệu USD vào The CrownX.
- MSN: Masan Group nâng 'room' ngoại lên 100%
Tỷ lệ sở hữu nước ngoài tại MSN hiện tại là 48,40%. SK Investment Vina I đang là cổ đông nước ngoài lớn nhất tại Masan Group, với tỷ lệ sở hữu 9,35%.
- VPB: VPBank khóa 'room' ngoại ở 15%
Ngân hàng khóa tỷ lệ sở hữu của nhà đầu tư nước ngoài tối đa ở 15% vốn điều lệ. VPBank cho biết, ngân hàng đang có kế hoạch phát hành cho cổ đông chiến lược nước ngoài và có thể thực hiện vào cuối năm nay.

Giao dịch trong ngày

	Vn-Index	HNX	UPCOM
Đóng cửa	1,252.7	294.6	80.1
Tăng/giảm (+/-)	↓ -6.0	↓ -2.2	↓ -0.3
Tăng/giảm (%)	↓ -0.48%	↓ -0.72%	↓ -0.37%
Khối lượng giao dịch (triệu cp)	661	119	59
Tổng GTGD (tỷ)	19,814	2,430	820
GTGD nđt nước ngoài (tỷ)	-545	-80	6
Cổ phiếu tăng giá	143	103	133
Cổ phiếu giảm giá	274	120	139
Cổ phiếu đứng giá	46	53	37
PE*	17.1	16.1	22.1
PB*	2.6	1.7	2.3
Vốn hóa (ngàn tỷ)*	4,740	368	1,085

*: Dữ liệu từ ngày giao dịch liền trước

Mỗi ngày 1 cổ phiếu

Công ty cổ phần Đầu tư Thế giới Di động - Mã: MWG

Giá cổ phiếu hiện tại	141,700
PE hiện tại	15.6
Vốn hóa (tỷ)	67,280

Tỷ VND	2018A	2019A	2020A	2021F
Doanh thu	86,516	102,174	108,546	125,000
yoy	30.4%	18.1%	6.2%	15.2%
LNST	2,879	3,834	3,918	4,750
yoy	30.5%	33.2%	2.2%	21.2%
Tỷ suất LNST	3.3%	3.8%	3.6%	3.8%
EPS	6,491	8,645	8,644	9,990
P/E	21.8	16.4	16.4	14.2

Nguồn: FiinPro

Cập nhật kết quả kinh doanh quý 1/2021: KHẢ QUAN

Mạng TGDD và DMX

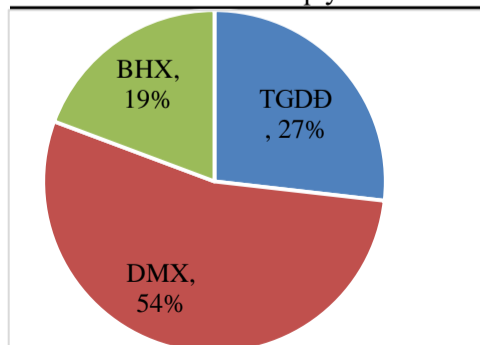
Doanh thu đi ngang và chiếm 80.7% tổng doanh thu, trong đó doanh thu online đạt ~2,300 tỷ (tăng trưởng 24%, Covid-19 đã khiến hoạt động mua hàng online tăng mạnh mẽ). Tuy nhiên, ngành hàng điện máy và điện thoại đã trở nên bão hòa với mức tăng trưởng thấp trong tương lai. Đến Q1/2021, MWG có 909 cửa hàng TGDD (-4 cửa hàng ytd) và 1,553 cửa hàng ĐMX (+126 cửa hàng ytd), trong đó mở mới chủ yếu là cửa hàng ĐMX Supermini (+108 cửa hàng ytd). SSSG giảm -9% do số lượng ĐMX Supermini tăng lên

Mạng BHX

Doanh thu tăng 32% và chiếm 19.3% tổng doanh thu. Số lượng cửa hàng chỉ tăng thêm 48 lên mức 1,767 cửa hàng. Trong năm 2021, MWG sẽ chậm lại tốc độ mở mới cửa hàng và tập trung hơn vào 2 việc: 1) Nâng cao hiệu quả kinh doanh; và 2) Nâng cấp cửa hàng BHX lên quy mô lớn hơn (>500 m2). SSSG giảm -10% yoy do doanh thu cao bất thường trong tháng 3/2020 (do người dân mua tích trữ lương thực trong lần đầu tiên Covid-19 xảy ra).

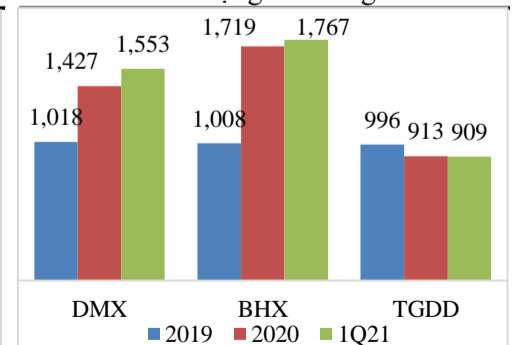
- LNST tăng 18.24% nhờ 1) Biên LN gộp tăng từ 21% lên 22.8% do quy mô BHX đã tăng đáng kể trong 1 năm qua, giúp giảm chi phí trên 1 đơn vị sản phẩm; và 2) Hoạt động tài chính chuyển từ lỗ 54 tỷ sang lãi 135 tỷ do lãi tiền gửi tăng và chi phí lãi vay giảm

Cơ cấu doanh thu quý 1/2021



Nguồn: MWG

Số lượng cửa hàng



Nguồn: MWG

Khuyến cáo: Báo cáo này không mang tính chất mời chào mua hay bán bất cứ chứng khoán nào. Các khuyến nghị trong báo cáo này có thể không phù hợp với tất cả các nhà đầu tư. Các thông tin, dự báo và khuyến nghị trong bản báo cáo này được dựa trên các nguồn tin cậy, tuy nhiên, NHSV không đảm bảo chắc chắn sự chính xác hoàn toàn và đầy đủ của các nguồn thông tin này. NHSV không chịu trách nhiệm đối với các lỗi, thiếu sót, sai sót, sơ suất, không chính xác trong tài liệu này