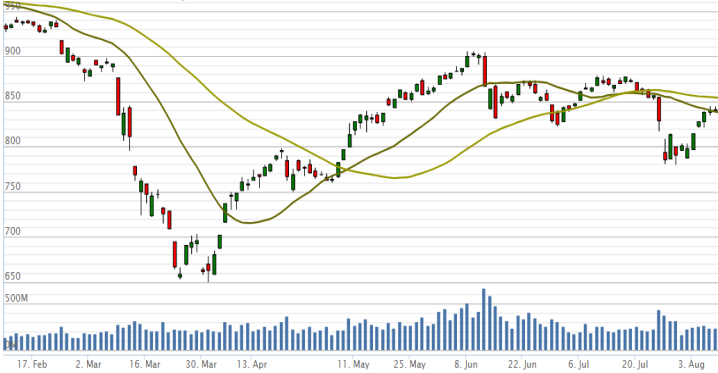


## Vn-Index - 6 tháng



### GAP KHÓ TẠI NGƯỠNG KHÁNG CỰ MẠNH 850-855 ĐIỂM

- Vn-Index tăng điểm trong hầu hết phiên, tuy nhiên, áp lực bán tăng từ cuối phiên chiều đã khiến Vn-Index đóng cửa chỉ còn tăng nhẹ và thấp nhất ngày
- Vn-Index đang gặp khó tại ngưỡng kháng cự mạnh 850-855 điểm, nơi giao cắt của cả 2 đường MA50 và đường xu hướng giảm từ đầu năm
- VCB SAB VNM đóng góp lớn nhất vào chiều giảm, mặc dù số lượng mã tăng điểm lớn hơn số mã giảm điểm rất nhiều
- Dòng tiền tập trung mạnh vào nhóm BĐS khu công nghiệp và nhóm vật liệu xây dựng do được lợi từ chính sách đẩy mạnh đầu tư công của chính phủ
- Thanh khoản tăng: 10.8% cao hơn trung bình 20 phiên, và 18% cao hơn ngày giao dịch liền trước.
- Khối ngoại tiếp tục bán ròng, tập trung bán VHM (54 tỷ) AGG (45 tỷ) VNM (33 tỷ) NLG (29 tỷ)

### Bản tin hàng ngày

- NHNN yêu cầu các ngân hàng giảm lợi nhuận để hạ lãi suất NHNN vừa có công văn yêu cầu các tổ chức tín dụng (TCTD) tiết giảm chi phí hoạt động, giảm lương thưởng, lợi nhuận để tiếp tục giảm lãi suất cho vay thực chất đối với các khoản vay hiện hữu và các khoản cho vay mới, hỗ trợ và đồng hành cùng doanh nghiệp, người dân vượt qua khó khăn, góp phần phục hồi sản xuất kinh doanh sau dịch; chấp hành đúng quy định của NHNN về lãi suất cho vay đối với 5 lĩnh vực ưu tiên theo chỉ đạo của Chính phủ.

- Các ngân hàng lớn tiếp tục giảm lãi suất gửi tiết kiệm Nhiều ngân hàng thương mại lớn vừa tiếp tục điều chỉnh giảm thêm lãi suất huy động ở các kỳ hạn. Cụ thể, VCB giảm lãi suất kỳ hạn 1-2 tháng từ 3.7% xuống 3.5%, kỳ hạn 9 tháng từ 4.6% xuống 4.5%; Agribank giảm lãi suất kỳ hạn từ 9-11 tháng từ 4.5% về 4,4%/năm

### Giao dịch trong ngày

	Vn-Index	HNX	UPCOM
Đóng cửa	843.2	113.6	56.3
Tăng/giảm (+/-)	↑ 1.7	↑ 0.9	↑ 0.0
Tăng/giảm (%)	↑ 0.21%	↑ 0.76%	↑ 0.07%
Khối lượng giao dịch (triệu cp)	277	47	15
Tổng GTGD (tỷ)	4,318	424	214
GTGD nđt nước ngoài (tỷ)	-191	-2	-7
Cổ phiếu tăng giá	274	87	127
Cổ phiếu giảm giá	117	58	68
Cổ phiếu đứng giá	61	57	51
PE*	13.9	9.2	18.5
PB*	1.9	1.0	1.7
Vốn hóa (ngàn tỷ)*	2,953	204	831

\*: Dữ liệu từ ngày giao dịch liền trước

### Mỗi ngày 1 cổ phiếu

#### Công ty Cổ phần Cơ điện lạnh - Mã: REE

Giá cổ phiếu tại ngày 10/08/2020	34,550
PE hiện tại	7.0
Vốn hóa (tỷ)	10,728

Tỷ VND	2017A	2018A	2019A	2020F	
Doanh thu	4,995	5,101	4,890	5,965	
	yoy	36.5%	2.1%	-4.1%	22.0%
LNST	1,377	1,784	1,639	1,620	
	yoy	26%	29.5%	-8.1%	-1.2%
Tỷ suất LNST	27.6%	35.0%	33.5%	27.2%	
EPS	4,441	5,749	5,281	5,225	
P/E	7.2	5.6	6.1	6.6	

Nguồn: FiinPro

### Cập nhật kết quả kinh doanh quý 2:

Lợi nhuận giảm 14% do mảng điện nước và M&E giảm mạnh:

- Lợi nhuận mảng M&E và điều hòa giảm 29% yoy do giãn cách xã hội trong tháng 4. Ban lãnh đạo cho biết, REE đã phải mở rộng danh mục dự án, và chấp nhận các dự án rủi ro hơn với biên lợi nhuận thấp hơn để duy trì doanh thu. Hết quý 2/2020, giá trị hợp đồng ký mới là 1,200 tỷ (đạt 41% kế hoạch) và giá trị backlog là 3,300 tỷ (giảm 23% so với đầu năm).

- Lợi nhuận mảng điện giảm mạnh 39% do 1) hạn hán trên diện rộng do El Nino, khiến sản lượng thủy điện giảm mạnh, và 2) giá than tăng khiến biên lợi nhuận và lợi nhuận thuần của các công ty điện than (PPC) giảm. Ngoài ra, trong quý 2/2019, REE ghi nhận 73 tỷ doanh thu hoàn nhập dự phòng từ các khoản đầu tư (QTP), trong khi quý 2/2020 chỉ ghi nhận 20 tỷ

- Lợi nhuận từ mảng nước cũng giảm nhẹ 7% do giãn cách xã hội trong tháng 4, khiến sản lượng nước giảm

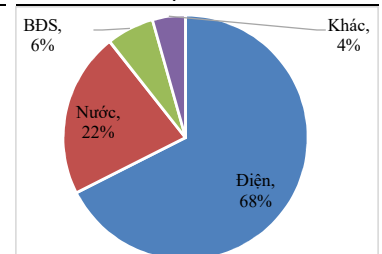
- Tuy nhiên, lợi nhuận mảng cho thuê văn phòng lại tăng 42% nhờ đóng góp mới từ tòa nhà Etown-5 mới được đưa vào hoạt động từ quý 2/2019. Tỷ lệ lấp đầy tòa nhà Etown-5 đã đạt trên 95% kể từ quý 4/2019.

- Mảng bất động sản tăng trưởng mạnh 123%, ghi nhận từ công ty con Địa ốc Sài Gòn, tuy nhiên, mảng này chỉ đóng góp 7.8% vào LNST.

#### Cơ cấu LNST quý 2/2020 (tỷ đồng)

Điện	135
M&E và điều hòa	46
Thuê văn phòng	132
BDS	29
Nước	54
Khác	-22
Tổng cộng	374

#### Danh mục đầu tư REE



Nguồn: REE

Nguồn: REE

**Khuyến cáo:** Báo cáo này không mang tính chất mời chào mua hay bán bất cứ chứng khoán nào. Các khuyến nghị trong báo cáo này có thể không phù hợp với tất cả các nhà đầu tư. Các thông tin, dự báo và khuyến nghị trong bản báo cáo này được dựa trên các nguồn tin cậy, tuy nhiên, NHSV không đảm bảo chắc chắn sự chính xác hoàn toàn và đầy đủ của các nguồn thông tin này. NHSV không chịu trách nhiệm đối với các lỗi, thiếu sót, sai sót, sơ suất, không chính xác trong tài liệu này