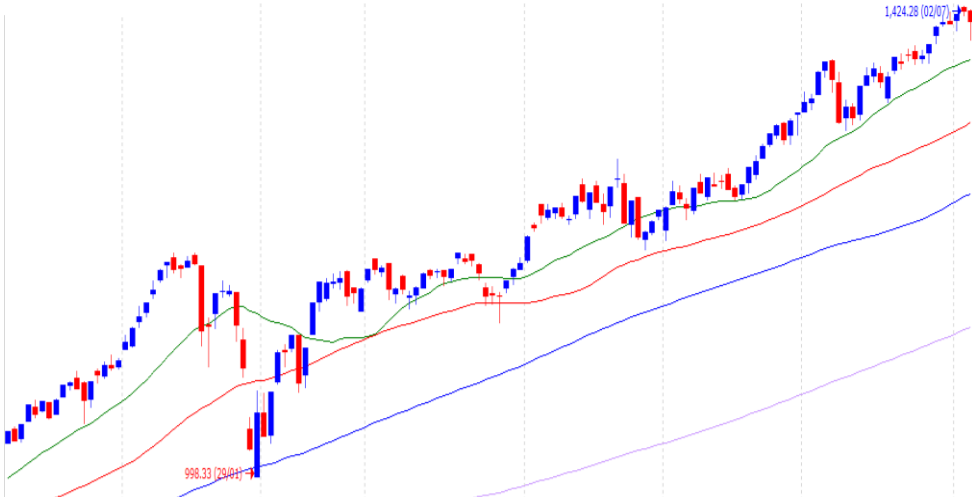


Vn-Index - 6 tháng



**THỊ TRƯỜNG BIẾN ĐỘNG MẠNH TRONG NGÀY ĐẦU SỬ DỤNG HỆ THỐNG GIAO DỊCH MỚI**

- Vn-Index giảm điểm mỗi lúc 1 thấp hơn và giảm tới 20 điểm đến giữa phiên chiều, nhưng đã hồi phục từ cuối phiên chiều, tuy vậy vẫn đóng cửa giảm nhẹ
- Áp lực bán là rất lớn trong suốt cả ngày
- 1 số cổ phiếu ngân hàng như TCB ACB TPB tăng mạnh và là động lực giúp thị trường hồi phục cuối phiên
- Điểm nhấn: VRE đóng cửa giá sàn trong vài phút giao dịch cuối của phiên ATC, và MWG tăng điểm rất tốt trong suốt cả ngày giao dịch
- Tuy vậy, số lượng mã giảm điểm vẫn hơn gấp đôi số mã tăng điểm
- Theo chúng tôi, lý do thị trường giảm sâu là vì 1) Vn-Index đã tăng mạnh gần đây, và 2) Nhiều nhà đầu tư quyết định mua cổ phiếu trước đây dựa vào thông tin hệ thống giao dịch mới đã quyết định bán ra trong phiên hôm nay khi mà lý do đầu tư đã không còn. Tuy nhiên, Vn-Index phản ứng khá tốt tại ngưỡng hỗ trợ 1,400 điểm. Do đó, hôm nay có thể là phiên mua vào hợp lý

**Điểm tin hàng ngày**

- Đến hết quý 3/2021, giải ngân vốn đầu tư công phần đầu đạt tối thiểu 60% kế hoạch
- Theo Bộ kế hoạch và Đầu tư, mục tiêu phân đấu tỷ lệ giải ngân vốn đầu tư ngân sách nhà nước năm 2021 đạt 95 - 100% kế hoạch được Thủ tướng giao từ đầu năm. Đặc biệt, đến hết quý 3/2021 giải ngân đạt tối thiểu 60% kế hoạch. Các cổ phiếu vật liệu xây dựng (thép, xi măng) sẽ được lợi từ xu hướng tăng đầu tư công
- SSI Research ước tính lợi nhuận quý II của 31 doanh nghiệp
- Các ngân hàng và doanh nghiệp thép dự kiến tăng trưởng tích cực trong quý II và 6 tháng đầu năm, trong khi lợi nhuận của nhóm điện, dầu khí, và dịch vụ hàng không được dự báo giảm.

**Giao dịch trong ngày**

	Vn-Index	HNX	UPCOM
Đóng cửa	1,411.1	327.8	90.5
Tăng/giảm (+/-)	↓ -9.1	↓ -0.3	↓ -0.2
Tăng/giảm (%)	↓ -0.64%	↓ -0.08%	↓ -0.19%
Khối lượng giao dịch (triệu cp)	813	138	80
Tổng GTGD (tỷ)	27,419	3,309	1,595
GTGD nđt nước ngoài (tỷ)	-69	-16	7
Cổ phiếu tăng giá	112	61	111
Cổ phiếu giảm giá	287	158	170
Cổ phiếu đứng giá	28	58	72
PE*	19.3	18.2	24.7
PB*	2.9	1.9	2.5
Vốn hóa (ngàn tỷ)*	5,357	420	1,211

\*: Dữ liệu từ ngày giao dịch liền trước

**Mỗi ngày 1 cổ phiếu**

**Công ty Cổ phần Nhựa An Phát Xanh - Mã: AAA**

Giá cổ phiếu hiện tại	18,550
PE hiện tại	14.1
Vốn hóa (tỷ)	5,535

Tỷ VND	2018A	2019A	2020A	2021F
Doanh thu	8,012	9,258	7,429	8,019
yoy	96.9%	15.6%	-19.8%	7.9%
LNST	180	460	262	427
yoy	-19.3%	155.4%	-43.0%	62.7%
Tỷ suất LNST	2.3%	5.0%	3.5%	5.3%
EPS	953	2,554	1,055	1,438
P/E	19.6	7.3	17.7	12.9

Nguồn: FiinPro

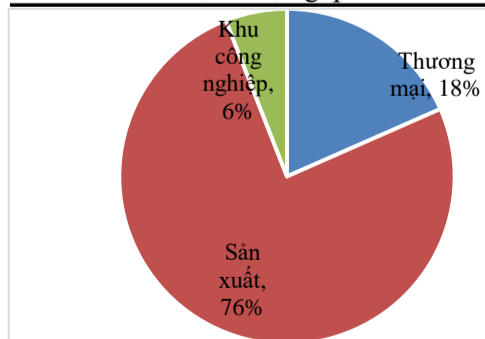
**Cập nhật đại hội cổ đông: KHẢ QUAN**

- Kế hoạch kinh doanh 2021 và kết quả kinh doanh 6 tháng 2021  
Cho năm 2021, AAA đặt kế hoạch kinh doanh với doanh thu 9,000 tỷ (tăng 21.1%) và LNST 550 tỷ (tăng mạnh 94.3%). Ngoài ra, ban lãnh đạo ước tính, LNST 6 tháng đạt 190 tỷ, tăng 40% yoy. Như vậy, LNST riêng quý 2 ước đạt 101 tỷ, tăng 35.5% yoy.

- Hợp tác với Actis để phát triển khu công nghiệp  
Theo đó, Actis - quỹ đầu tư hàng đầu về phát triển cơ sở hạ tầng sẽ đầu tư hơn 20 triệu USD vào Khu công nghiệp An Phát 1 để sở hữu 49% cổ phần. Ngoài ra, hai bên đã ký biên bản ghi nhớ phát triển dự án mở rộng, nhà xưởng, kho bãi cho thuê thân thiện môi trường trị giá 250 triệu USD. Ban lãnh đạo ước tính KCN An Phát 1 có thể tạo doanh thu từ nửa cuối năm 2021, đóng góp khoảng 50 tỷ trong 2021 và 250 tỷ mỗi năm trong 3-4 năm tới.

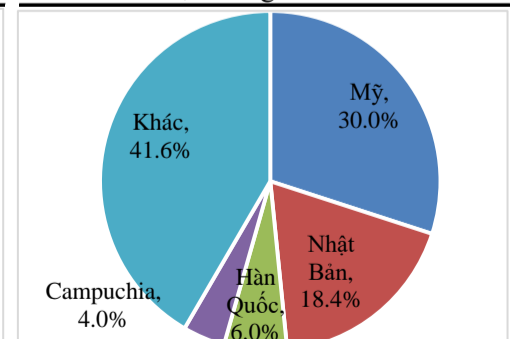
- Tiến độ dự án vật liệu tự hủy sinh học  
AAA sẽ khởi công xây dựng nhà máy vật liệu tự hủy sinh học trong tháng 9/2021, công suất 30K tấn/ năm, và hoàn thành vào 2023: giúp tiết kiệm 30% chi phí sản xuất sản phẩm tự hủy sinh học. Do đó, màng bao bì nhựa sinh học AAA có thể tăng từ 10% lên ~40% doanh thu trong 2024. Biên lợi nhuận gộp sản phẩm sinh học hiện là 18%-20%, so với 13% của sản phẩm thông thường.

**Cơ cấu lợi nhuận gộp 2020**



Nguồn: AAA

**Cơ cấu thị trường xuất khẩu 2020**



Nguồn: AAA

**Khuyến cáo:** Báo cáo này không mang tính chất mời chào mua hay bán bất cứ chứng khoán nào. Các khuyến nghị trong báo cáo này có thể không phù hợp với tất cả các nhà đầu tư. Các thông tin, dự báo và khuyến nghị trong bản báo cáo này được dựa trên các nguồn tin cậy, tuy nhiên, NHSV không đảm bảo chắc chắn sự chính xác hoàn toàn và đầy đủ của các nguồn thông tin này. NHSV không chịu trách nhiệm đối với các lỗi, thiếu sót, sai sót, sơ suất, không chính xác trong tài liệu này