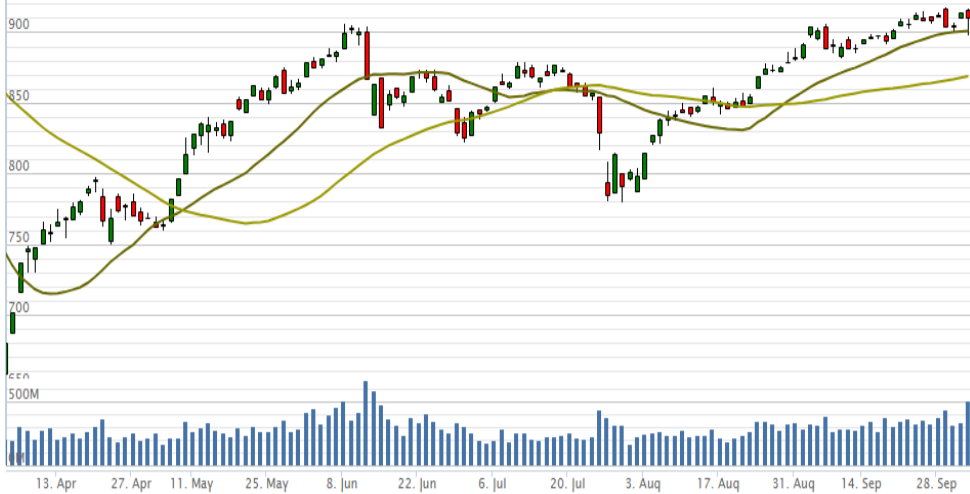


### Vn-Index - 6 tháng



### BỊ BÁN THÁO TRONG PHIÊN CHIỀU SAU THÔNG TIN TỔNG THỐNG MỸ DƯƠNG TÍNH VỚI COVID-19

- Vn-Index đi ngang trong phiên sáng, nhưng đã bị bán tháo đầu phiên chiều sau thông tin Tổng thống Mỹ dương tính với Covid-19, và hồi phục chỉ còn giảm nhẹ cuối phiên chiều
- Như vậy, Vn-Index đóng cửa cao hơn mức thấp nhất khá nhiều. VIC đóng góp lớn nhất vào đà hồi phục do đóng cửa cao nhất phiên
- 890-900 điểm tiếp tục chứng tỏ là ngưỡng hỗ trợ tốt cho Vn-Index. Trong ngắn hạn (1 tháng), Vn-Index có vẻ khó giảm xuống dưới ngưỡng này
- Nhóm giảm điểm mạnh nhất là bán lẻ, hàng tiêu dùng, và thủy sản
- Thanh khoản tăng mạnh: 45.9% cao hơn trung bình 20 phiên, và 29.1% cao hơn ngày giao dịch liền trước.
- Khối ngoại tiếp tục bán ròng 7 phiên liên tiếp, tập trung bán VNM (70 tỷ) CTG (67 tỷ) HPG (59 tỷ)

### Bản tin hàng ngày

- Trump và vợ dương tính với Covid-19  
Tổng thống Donald Trump thông báo ông và vợ, đệ nhất phu nhân Melania Trump, có kết quả xét nghiệm dương tính với Covid-19.
- Tăng trưởng tín dụng đến 30/9 đạt 6,09%, dự kiến cả năm 2020 đạt 8-10%  
Thông tin từ Ngân hàng Nhà nước cho biết, tăng trưởng tín dụng đến 30/9/2020 tăng 6,09% so với cuối năm 2019 (cùng kỳ năm 2019 tăng 9,4%). Cụ thể, tăng trưởng tín dụng tháng 1 tăng 0,01%; tháng 2 tăng 0,2%; tháng 3 tăng 1,3%; tháng 4 tăng 1,42%; tháng 5 tăng 1,96%; tháng 6 tăng 3,63%; tháng 7 tăng 4,03%; tháng 8 tăng 4,75%; và tháng 9 tăng 6,09% so với cuối năm 2019. Như vậy, tín dụng cũng đang cho thấy dấu hiệu hồi phục khi tăng trưởng các tháng gần đây đều ở mức cao.
- Tôm, gạo sang EU bứt phá sau 2 tháng EVFTA hiệu lực  
Xuất khẩu tôm tháng 8/2020 tăng 15,7% so với cùng kỳ 2019. Tháng 9, kim ngạch xuất khẩu sang EU tiếp tục duy trì đà tăng mạnh, khoảng 14,4% so với cùng kỳ. Một số mặt hàng xuất khẩu của Việt Nam chuyển biến tích cực tại thị trường EU như tôm, gạo...

### Giao dịch trong ngày

|                                 | Vn-Index   | HNX       | UPCOM    |
|---------------------------------|------------|-----------|----------|
| Đóng cửa                        | 909.9      | 134.9     | 62.4     |
| Tăng/giảm (+/-)                 | ↓ -4.2 ↑   | ↑ 1.4 ↓   | ↓ -0.1   |
| Tăng/giảm (%)                   | ↓ -0.46% ↑ | ↑ 1.06% ↓ | ↓ -0.11% |
| Khối lượng giao dịch (triệu cp) | 501        | 88        | 57       |
| Tổng GTGD (tỷ)                  | 8,128      | 1,278     | 655      |
| GTGD nđt nước ngoài (tỷ)        | -278       | -16       | -5       |
| Cổ phiếu tăng giá               | 106        | 77        | 112      |
| Cổ phiếu giảm giá               | 294        | 86        | 116      |
| Cổ phiếu đứng giá               | 65         | 58        | 101      |
| PE*                             | 15.2       | 10.8      | 20.2     |
| PB*                             | 2.1        | 1.2       | 1.9      |
| Vốn hóa (ngàn tỷ)*              | 3,253      | 238       | 869      |

\*: Dữ liệu từ ngày giao dịch liền trước

### Mỗi ngày 1 cổ phiếu

#### Công ty cổ phần Đầu tư Thế giới Di động - Mã: MWG

|                                  |         |
|----------------------------------|---------|
| Giá cổ phiếu tại ngày 02/10/2020 | 104,000 |
| PE hiện tại                      | 12.6    |
| Vốn hóa (tỷ)                     | 47,536  |

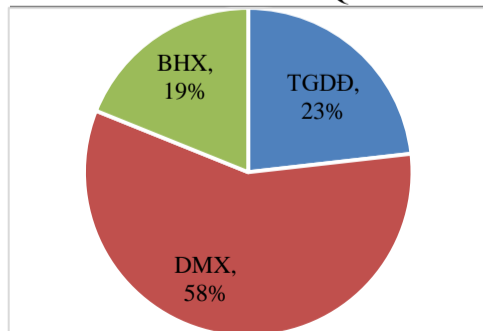
| Tỷ VND       | 2017A  | 2018A  | 2019A   | 2020F   |      |
|--------------|--------|--------|---------|---------|------|
| Doanh thu    | 66,340 | 86,516 | 102,174 | 111,000 |      |
|              | yoy    | 48.7%  | 30.4%   | 18.1%   | 8.6% |
| LNST         | 2,206  | 2,879  | 3,834   | 3,850   |      |
|              | yoy    | 40%    | 30.5%   | 33.2%   | 0.4% |
| Tỷ suất LNST | 3.3%   | 3.3%   | 3.8%    | 3.5%    |      |
| EPS          | 6,958  | 6,491  | 8,645   | 8,504   |      |
| P/E          | 12.1   | 13.0   | 9.7     | 12.2    |      |

Nguồn: FiinPro

### Triển vọng đầu tư: KHẢ QUAN

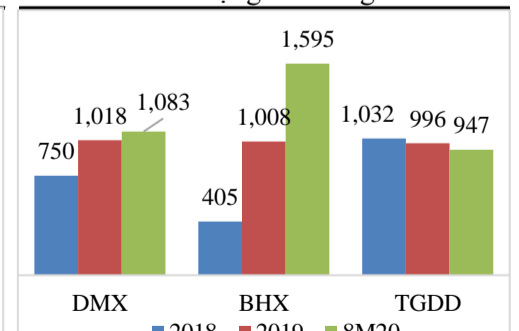
- MWG phát triển mô hình DMX siêu nhỏ - hướng tới nhu cầu đưa được đáp ứng:
  - Cửa hàng DMX siêu nhỏ (120-150 m<sup>2</sup>) sẽ bao gồm khoảng 60% đơn vị sản phẩm (SKU) của các cửa hàng DMX mini (300-350 m<sup>2</sup>). Lượng SKU này đáp ứng nhu cầu cơ bản của người tiêu dùng như ĐTDD và phụ kiện, điện máy, đồ gia dụng và dụng cụ nhà bếp.
  - Mô hình DMX siêu nhỏ được hỗ trợ bởi hạ tầng logistics, các trung tâm phân phối hiện có, và các nhân sự quản lý trung/cao cấp như giám đốc khu vực và giám đốc bán hàng của vùng, giúp tiếp cận các khu vực nông thôn mà không phải đầu tư lớn – một điểm mạnh mà các đối thủ nhỏ hơn khó có thể bắt kịp.
  - Mô hình DMX siêu nhỏ sẽ có biên lợi nhuận gộp cao hơn: ước đạt ~23% so với mức ~21% của các cửa hàng TGDD và DMX hiện hữu, do tỷ lệ doanh thu cao hơn từ đồ gia dụng (20%-25% so với mức khoảng 15% của các mô hình DMX khác) và chi phí hoạt động (giá thuê mặt bằng và lương nhân viên) thấp do các cửa hàng này nằm tại khu vực thưa dân cư.
  - Hết tháng 9, MWG đã vận hành ~70-80 cửa hàng DMX siêu nhỏ, và đặt mục tiêu tổng số lượng cửa hàng đạt lần lượt 300/700/1,200 vào cuối năm 2020/2021/2022, từ đó tăng thị phần mảng điện máy từ 40% trong 1H2020 lên 45%/55%/60% vào cuối năm 2020/2021/2022. Vào cuối năm 2020, MWG có kế hoạch triển khai mô hình mới này tại tổng cộng 19 tỉnh/thành ở khu vực Đông Nam Bộ và Tây Nam Bộ, sau đó trên toàn quốc trong năm 2021. Mỗi tỉnh/thành dự kiến có 15-20 cửa hàng DMX siêu nhỏ.

### Cơ cấu doanh thu 2Q2020



Nguồn: MWG

### Số lượng cửa hàng



Nguồn: MWG

**Khuyến cáo:** Báo cáo này không mang tính chất mời chào mua hay bán bất cứ chứng khoán nào. Các khuyến nghị trong báo cáo này có thể không phù hợp với tất cả các nhà đầu tư. Các thông tin, dự báo và khuyến nghị trong báo cáo này được dựa trên các nguồn tin cậy, tuy nhiên, NHSV không đảm bảo chắc chắn sự chính xác hoàn toàn và đầy đủ của các nguồn thông tin này. NHSV không chịu trách nhiệm đối với các lỗi, thiếu sót, sai sót, sơ suất, không chính xác trong tài liệu này