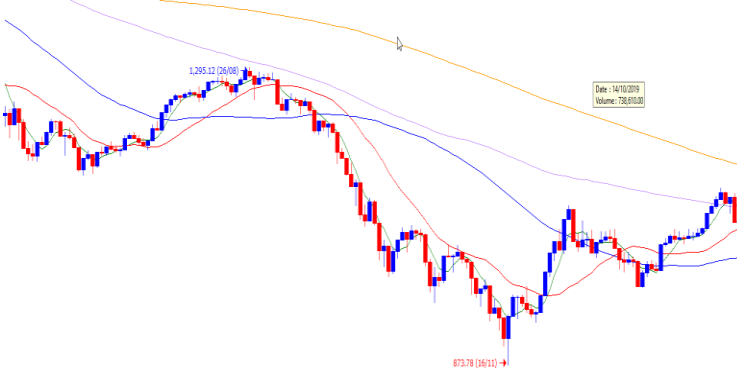


Vn-Index - 6 tháng



XANH VỎ ĐỒ LÒNG, SỐ LƯỢNG MÃ GIẢM GẤP 3 LẦN MÃ TĂNG

- Vn-Index đi ngang và tăng nhẹ trong suốt cả ngày
- Tuy nhiên, xuất hiện hiện tượng xanh vỏ đồ lòng khi mà số mã giảm gấp 2.8 lần số mã tăng, cho thấy phiên hôm nay vẫn là 1 ngày không tốt với các nhà đầu tư
- Vài mã vốn hóa lớn như VCB MWG VIC MSN VRE BID đóng góp phần lớn vào chiều tăng
- Nhóm giảm mạnh là chứng khoán, thủy sản, hóa chất, logistics, và thép
- Ở chiều ngược lại, nhóm tăng mạnh là bán lẻ và ngân hàng
- Ngưỡng hỗ trợ ban đầu ở vùng 1,060 điểm; và hỗ trợ mạnh hơn tại 1,000 điểm.
- Nhà đầu tư nên kiên nhẫn chờ đợi mua dần khi VN-Index đi vào các vùng này
- Thanh khoản giảm: 16.9% cao hơn trung bình 20 phiên, nhưng 39.4% thấp hơn ngày dịch liền trước
- Khối ngoại mua ròng, họ mua nhiều HPG STB, và bán ra nhiều KBC VHM

Điểm tin hàng ngày

- Fed nâng lãi suất thêm 0,25%, cho biết có thể vẫn điều chỉnh tăng cao hơn nữa Sau quyết định của Fed, lãi suất chuẩn hiện ở phạm vi 4,5% đến 4,75%. Chủ tịch Jerome Powell thừa nhận lạm phát đã hạ nhiệt phần nào, song Fed vẫn chưa kết thúc cuộc chiến với lạm phát.
- Xuất khẩu thủy sản tháng 1/2023 giảm mạnh
- Tháng 1/2023, kim ngạch xuất khẩu thủy sản đạt khoảng 600 triệu USD, giảm 31% so với cùng kỳ năm trước. Trong đó, cá tra giảm 50%, tôm giảm 46%, cá ngừ giảm 32%. Tuy nhiên, tết âm lịch 2023 diễn ra trong tháng 1, trong khi tết âm lịch 2022 lại diễn ra trong tháng 2 nên cũng chưa đủ căn cứ để đánh giá.

Giao dịch trong ngày

	Vn-Index	HNX	UPCOM
Đóng cửa	1,077.6	215.3	74.9
Tăng/giảm (+/-)	↑ 1.6 ↓	↓ -0.7 ↓	↓ 0.0
Tăng/giảm (%)	↑ 0.15% ↓	↓ -0.32% ↓	↓ -0.04%
Khối lượng giao dịch (triệu cp)	593	81	33
Tổng GTGD (tỷ)	9,932	1,089	435
GTGD nđt nước ngoài (tỷ)	432	42	20
Cổ phiếu tăng giá	111	59	78
Cổ phiếu giảm giá	308	104	176
Cổ phiếu đứng giá	49	52	60
PE*	11.9	13.7	12.4
PB*	1.7	1.3	1.7
Vốn hóa (ngàn tỷ)*	4,328	264	1,012

*: Dữ liệu từ ngày giao dịch liền trước

Mỗi ngày 1 cổ phiếu

Ngân hàng TMCP Đầu tư và Phát triển Việt Nam - Mã: BID

Giá cổ phiếu hiện tại	42,800
PE hiện tại	13.3
Vốn hóa (tỷ)	216,505

Tỷ VND	2019A	2020A	2021A	2022F	
Doanh thu	48,121	50,034	62,493	69,500	
	yoy	8.2%	4.0%	24.9%	11.2%
LNST	8,368	6,997	10,540	18,193	
	yoy	13.7%	-16.4%	50.6%	72.6%
Tỷ suất LNST	17.4%	14.0%	16.9%	26.2%	
EPS	1,664	1,271	1,674	3,597	
P/E	23.2	30.0	22.8	11.9	

Nguồn: FiinPro

Cập nhật báo cáo tài chính quý 4: KHẢ QUAN

- Thu nhập lãi thuần tăng 33.8%. Tín dụng chỉ tăng nhẹ 1.8% trong quý 4 do NHNN siết tăng trưởng tín dụng để kiềm chế lạm phát, nhưng vẫn tăng tốt 12.4% cho cả năm 2022. Trong khi đó, huy động ngược lại tăng tốt 5.4% trong quý 4, và lại chỉ tăng 6.8% cho cả năm 2022. Hệ số LDR tăng từ 98.1% lên 103.3%. NIM tăng 27 bps lên 2.82%; lãi suất huy động tăng khoảng 56 bps, nhưng lãi suất cho vay lại tăng tới 79 bps
- Thu nhập dịch vụ giảm 21.9% do BID và các ngân hàng khác đều miễn phí chuyển tiền từ năm 2022
- Thu nhập ngoại hối tăng 72.6%, ngược lại thu nhập đầu tư lại giảm 74%
- Thu nhập khác giảm 74% do hoạt động thu hồi nợ xấu giảm, lý do là vì thị trường bất động sản đang tạm thời bị đóng băng.
- Chi phí hoạt động tăng 21.3%, chủ yếu do chi phí nhân viên tăng mạnh 31.1%. Chi phí nhân viên chiếm 57% tổng chi phí
- Chi phí dự phòng rủi ro giảm 24.9%. Chất lượng tài sản suy giảm: 1) Tỷ lệ nợ xấu NPL tăng từ 1% lên 1.16%, và 2) Số dư nợ nhóm 5 tăng 68.5% và tổng số dư nợ nhóm 3,4,5 tăng 33.1% (cao hơn mức tăng trưởng tín dụng 12.4%)

Chất lượng tài sản		Cơ cấu nhóm nợ	
104%	1.9%		
102%	1.7%		
100%	1.5%	Nhóm 1	1,479,020
98%	1.3%	Nhóm 2	25,586
96%	1.1%	Nhóm 3	3,219
94%	0.9%	Nhóm 4	2,643
		Nhóm 5	11,760
		Tổng cộng	1,522,229
			1,354,633

Nguồn: BID

Nguồn: BID

Khuyến cáo: Báo cáo này không mang tính chất mời chào mua hay bán bất cứ chứng khoán nào. Các khuyến nghị trong báo cáo này có thể không phù hợp với tất cả các nhà đầu tư. Các thông tin, dự báo và khuyến nghị trong bản báo cáo này được dựa trên các nguồn tin cậy, tuy nhiên, NHSV không đảm bảo chắc chắn sự chính xác hoàn toàn và đầy đủ của các nguồn thông tin này. NHSV không chịu trách nhiệm đối với các lỗi, thiếu sót, sai sót, sơ suất, không chính xác trong tài liệu này